

FIEBRE DEL NILO OCCIDENTAL

¿Qué es?

La fiebre del Nilo Occidental es una enfermedad infecciosa de **declaración obligatoria** producida por un arbovirus de la familia *Flaviviridae*, el virus del Nilo Occidental (West Nile Virus). Afecta principalmente a aves, aunque también puede afectar a mamíferos, pudiendo causar enfermedad tanto en caballos como en personas.

¿Cómo se transmite?

HOSPEDADORES RESERVORIOS: (sostenido por aves migratorias)

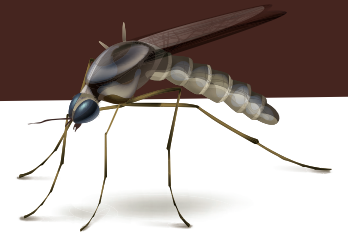
El ciclo endémico está **sostenido por aves migratorias** de diferentes géneros que pueden verse afectadas. En sus desplazamientos llevan virus a otros lugares donde más mosquitos se contagian.

INSECTO VECTOR:

El mosquito omitofílico del género *Culex*, u otros géneros, infectado **transmite** el virus a las aves, completando así el ciclo endémico.

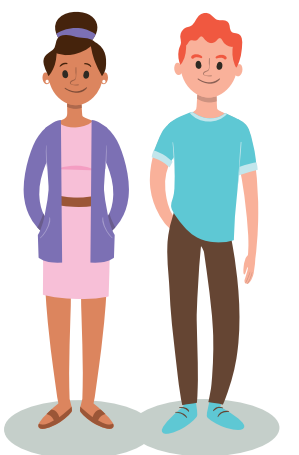


Hay **vacunas disponibles contra la afección equina** pero aún no las hay para las personas.



HOSPEDADORES ACCIDENTALES: (personas y caballos)

LOS ÉQUIDOS O LAS PERSONAS INFECTADAS NO CONTAGIAN LA ENFERMEDAD NI A OTROS ÉQUIDOS NI A OTRAS PERSONAS.



¿Qué signos clínicos hay en caballos?

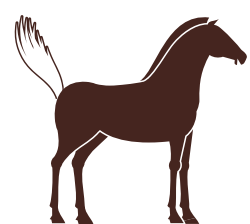
Los signos clínicos de la enfermedad neurológica causada por el virus del Nilo Occidental en caballos pueden tardar en manifestarse de 3 a 15 días, aunque la mayoría de los casos suelen ser asintomáticos. Los signos principales son:



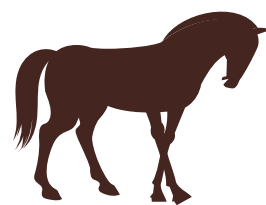
Cambios de comportamiento



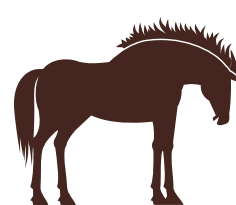
Decúbito



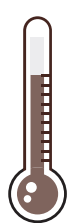
Convulsiones y/o tetania



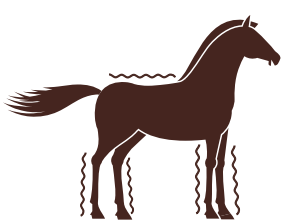
Incoordinación motora y/o ataxia



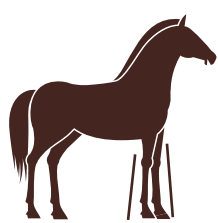
Depresión y/o desorientación



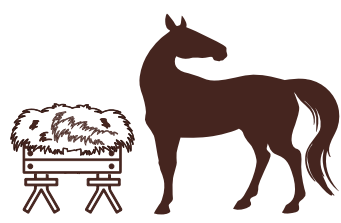
Fiebre



Tremor muscular



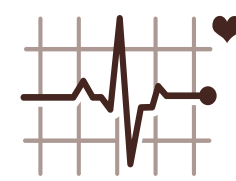
Parálisis



Pérdida de apetito y/o incapacidad para ingerir



Visión disminuida y/o fotofobia



En ocasiones puede dejar al animal en coma o causar la muerte

AVISAR AL VETERINARIO/A EN CASO DE SOSPECHA. ENFERMEDAD DE DECLARACIÓN OBLIGATORIA.

MEDIDAS PREVENTIVAS EN CUADRAS O EXPLOTACIONES:

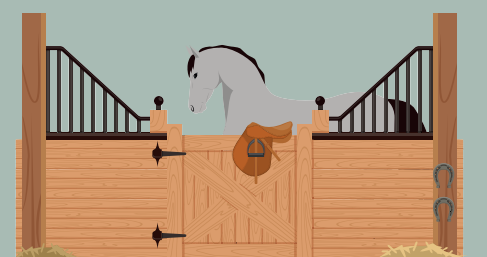
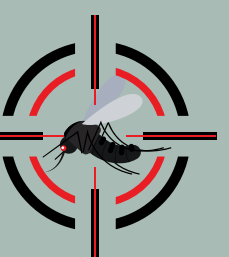
1. Vacunación. Programa de vacunación instaurado por el veterinario.

2. Control de la población de mosquitos.

- **Desinsectación sistemática obligatoria.**
- Eliminar los lugares de reproducción de mosquitos: cambio diario del agua de bebederos, eliminar recipientes que puedan contener agua o en su caso taponarlos, retirada periódica de residuos en desagües, mantener el **entorno limpio y ordenado.**

3. Evitar/Reducir la exposición a los mosquitos.

Encerrar los caballos especialmente durante el **crepúsculo** y al **alba** cuando los mosquitos son más activos, apagar las luces de las cuadras durante la noche, utilizar **repelentes** contra insectos, colocar **mosquiteras** en ventanas.



¿Qué signos clínicos hay en personas?

El periodo de incubación suele durar entre 3 y 14 días. Aproximadamente un **80 % de las personas infectadas son asintomáticas.** Un 20% de las personas infectadas por este agente patógeno pueden presentar:



Fiebre



Dolor de cabeza



Cansancio y dolor corporal



Náuseas y vómitos



Erupción cutánea



Gánglios inflamados



Si el virus entra al cerebro puede ser mortal ya que causa **encefalitis y/o meningitis.**

MEDIDAS PREVENTIVAS EN ZONAS DE RIESGO

1. Uso de repelente de insectos.



2. Uso de ropas de color claro (camisa de manga larga y pantalón).



3. Proteger ventanas con mosquiteras o repelentes.



4. Evitar actividades al aire libre en horas en que los mosquitos pican más (**amanecer y anochecer**).

5. Destruir los criaderos de mosquitos en las zonas residenciales.

6. Usar guantes y otras ropas protectoras cuando se **manipulan animales enfermos o sus tejidos** y durante las operaciones de matanza de animales.

